



**BT-4**  
**СЕРИЯ МАРКЕРОВ**

**ПРОВЕРЕНО В БОЮ**

**COMBAT  
ASSAULT  
S.W.A.T.  
BANSHEE  
IRONHORSE**

[WWW.RUSPARTIZANS.RU](http://WWW.RUSPARTIZANS.RU)

## **\*СОДЕРЖАНИЕ\***

- 01. СОДЕРЖАНИЕ
- 02. ПРАВИЛА БЕЗОПАСНОСТИ / ПРЕДИСЛОВИЕ
- 03. ГАРАНТИЙНЫЕ ОБЯЗАТЕЛЬСТВА
- 04. УСТАНОВКА СТВОЛА / УСТАНОВКА ГАЗОВОГО БАЛЛОНА / РЕГУЛИРОВАНИЕ СКОРОСТИ ВЫЛЕТА / УСТАНОВКА ЛОУДЕРА / ЗАГРУЗКА ШАРОВ
- 05. ХРАНЕНИЕ / ВЫГРУЗКА ШАРОВ / ОТСОЕДИНЕНИЕ ГАЗОВОГО БАЛЛОНА / ЧИСТКА / РАЗБОРКА И НЕПОЛНАЯ РАЗБОРКА В ПОЛЕВЫХ УСЛОВИЯХ
- 06. РАЗБОРКА И НЕПОЛНАЯ РАЗБОРКА В ПОЛЕВЫХ УСЛОВИЯХ (ПРОДОЛЖЕНИЕ)
- 07. ПОВТОРНАЯ СБОРКА / ХРАНЕНИЕ И ТРАНСПОРТИРОВКА
- 08. МОДИФИКАЦИИ SWAT / BANSHEE / IRONHORSE
- 09. СПЕЦИФИКАЦИЯ ДЕТАЛЕЙ И УЗЛОВ
- 10. СХЕМА РАСПОЛОЖЕНИЯ ДЕТАЛЕЙ И УЗЛОВ



# \* ПЕРЕД ЭКСПЛУАТАЦИЕЙ ПРОЧТИТЕ РУКОВОДСТВО ПОЛЬЗОВАТЕЛЯ.\*

## Правила безопасного обращения с маркером

1. Обращайтесь с любым пейнтбольным маркером, как с заряженным.
2. Не смотрите в ствол маркера.
3. Не держите палец на курке, пока не будете готовы стрелять.
4. Не направляйте маркер туда, куда не собираетесь стрелять.
5. Не снимайте маркер с предохранителя, пока не будете готовы стрелять.
6. Снимайте со ствола блокировочное устройство только на время игры в пейнтбол.
7. Перед разборкой маркера обязательно удаляйте из него шары и отсоединяйте газовый баллон.
8. После отсоединения газового баллона направляйте маркер в безопасном направлении и разряжайте до полной дегазации.
9. Храните маркер разряженным и дегазированным в надежном месте.
10. Соблюдайте приведенные на газовом баллоне предупреждения, касающиеся обращения и хранения.
11. Не стреляйте в хрупкие предметы и объекты, например в окна.
12. Пользователь и все остальные лица, находящиеся в пределах дальности стрельбы из маркера, должны носить средства защиты глаз, лица и ушей, специально предназначенные для предотвращения травм при попадании пейнтбольных шаров и удовлетворяющие стандарту F1776 ASTM (Американского общества по испытанию материалов).
13. Проверяйте скорость вылета шаров из вашего маркера перед каждой игрой в пейнтбол и не стреляйте при скорости вылета свыше 91,44 метров (300 футов) в секунду.



## BT Paintball Designs, Inc. Модель BT-4™

Копирование или воспроизведение какой бы то ни было части этого документа без предварительного письменного разрешения BT Paintball Designs, Inc. запрещено.

Поздравляем вас с выбором пейнтбольного маркера BT-4™, который при правильной эксплуатации безотказно прослужит вам много лет. Компания BT Paintball Designs, Inc. благодарит вас за то, что вы выбрали маркер BT-4™, и надеется, что вы получите большое удовольствие от пользования этим высококачественным изделием.

### Технические характеристики BT-4™

Модель.....	BT-4
Калибр .....	0,68 дюйма
Принцип действия.....	Полуавтоматический
Рабочее тело .....	Углекислый газ или сжатый воздух под высоким давлением
Скорострельность.....	13 шаров/с
Основной материал корпуса.....	Алюминий
Прицельная дальность .....	150 футов (45,72 м) и более

BT-4™ представляет собой систему со съемным стволом. Это позволяет пользователю выбрать ствол, наиболее подходящий для конкретных условий игры. В комплект входит ствол длиной 8 дюймов, хонингованный до зеркальной поверхности.

## ПРОВЕРЕНО В БОЮ



### **BT PAINTBALL DESIGNS, INC. ОГРАНИЧЕННАЯ ГАРАНТИЯ**

Компания BT PAINTBALL DESIGNS, INC. гарантирует замену любой оригинальной детали или узла этого маркера при наличии дефекта материала и/или изготовления. Гарантия действительна для первоначального покупателя в течение двенадцати (12) месяцев на детали/узлы и двенадцати (12) месяцев на изготовление начиная с даты первоначальной покупки. Гарантийное обслуживание предоставляется только в том случае, если гарантийная регистрационная карта, прилагаемая к данному руководству, полностью заполнена и учтена в документации BT PAINTBALL DESIGNS, INC. Любое другое обслуживание выполняется по действующим расценкам и оплачивается при доставке.

Компания BT PAINTBALL DESIGNS, INC. бесплатно заменит любую оригинальную деталь или узел, которую(ый) компания сочтет дефектной(ым) по условиям гарантии. Вместе с тем расходы на перевозку данной гарантией не покрываются. Эта гарантия не распространяется на дефекты, возникшие в результате несчастного случая, неправильной эксплуатации, небрежного обращения, модификации, нормального износа, ошибки пользователя, технического обслуживания лицом, не являющимся представителем авторизованного дилера BT PAINTBALL DESIGNS, INC., или использования деталей/узлов, несовместимых с назначением маркера, оговоренным на момент его первоначальной продажи.

Никакие иные, явные или подразумеваемые, обязательства в отношении этого маркера компания BT PAINTBALL DESIGNS, INC. на себя не принимает. Единственная и исключительная ответственность компании BT PAINTBALL DESIGNS, INC. и/или ее авторизованных дилеров, филиалов или агентов в соответствии с этой гарантией связана с ремонтом или заменой дефектных деталей/узлов; погашение убытков, случайных или косвенных, явным образом исключено.

Компания BT PAINTBALL DESIGNS, INC., ее авторизованные дилеры, филиалы или агенты не несут ответственности ни по региональному, ни по федеральному, ни по какому-либо иному законодательству ни за какие отказы или повреждения, включая телесные, ставшие результатом использования изделия и/или изменения его конструкции, не подпадающего под действие этой гарантии. Эта гарантия дает вам определенные законные права, и, возможно, вы имеете и другие права, варьирующиеся от региона к региону.

**По вопросам предоставления гарантийных запчастей, сервисного  
обслуживания или информации обращайтесь:**

BT PAINTBALL DESIGNS, INC.  
3217 EAST WASHINGTON BLVD.  
FORT WAYNE, INDIANA 46803  
260-424-9100  
info@btpaintball.com

**ПРОВЕРЕНО В БОЮ**

# BT PAINTBALL DESIGNS

**ПРИМЕЧАНИЕ:** Пользователь и все остальные лица, находящиеся в пределах дальности стрельбы из маркера, должны носить средства защиты глаз, специально предназначенные для пейнтбола.

Прежде чем загружать шары, прикреплять газовый баллон или выполнять те или эксплуатационные операции с BT-4™, полностью прочтите данное руководство.

## Установка ствола

1. Убедитесь, что маркер дегазирован, хоппер отсоединен, в подающем отверстии или казеннике нет шаров и предохранитель установлен в «безопасное» положение.
2. Направив маркер в безопасном направлении, вставьте резьбовой конец ствола в переднее отверстие в корпусе маркера.
3. Ввинтите ствол по часовой стрелке до упора (не перетягивайте резьбу).
4. Если необходимо, установите аксессуары для ствола.
5. Установите устройство блокировки ствола. Это может быть ствольная заглушка или другое аналогичное устройство, предотвращающее случайный выстрел.



## Установка газового баллона

1. Убедитесь, что устройство блокировки ствола установлено должным образом и предохранитель маркера находится в «безопасном» положении (красная маркировка на предохранителе НЕ видна).
2. Направив маркер в безопасном направлении, взведите его, оттянув назад рукоятку взвода, расположенную с левой стороны маркера, до фиксации со щелчком.
3. Отпустите рукоятку взвода.
4. Теперь маркер взведен.
5. Найдите на маркере адаптер для газового баллона. На BT-4™ адаптер для баллона расположен в основании пистолетной рукоятки.
6. Расположите BT-4™ таким образом, чтобы адаптер для газового баллона был обращен вверх, а дуло маркера было направлено в безопасном направлении.
7. Вставьте в адаптер резьбовой конец клапана баллона.
8. Не нажимая на баллон, ввинчивайте его в адаптер по часовой стрелке до упора. После этого маркер заправлен.



## Регулирование скорости вылета

1. Всегда проверяйте скорость вылета шаров из маркера перед игрой в пейнтбол. На различных игровых полях могут действовать разные ограничения максимальной скорости вылета. Никогда не стреляйте при скорости свыше 300 футов (91,44 м) в секунду.
2. Наденьте средства защиты глаз, специально предназначенные для пейнтбола, и убедитесь, что все остальные лица, находящиеся в пределах дальности стрельбы из BT-4™, сделали то же самое.
3. Направив маркер в безопасном направлении, снимите средство блокировки ствола.
4. Направьте BT-4™ на хронограф, который будет измерять скорость вылета шаров из маркера.
5. Переведите предохранитель спускового механизма в положение «огонь» (красная маркировка видна).
6. Спустите курок и проверьте показание хронографа.
7. Найдите в центре BT-4™, под наклейкой с паспортными данными, винт регулирования скорости вылета.
8. При помощи шестигранного ключа на 5/32" вкручивайте винт внутрь (по часовой стрелке) для уменьшения или выкручивайте его наружу (против часовой стрелки) для увеличения скорости вылета.

## Установка лоудера

1. Перед установкой лоудера убедитесь, что в подающей трубке Slide-Away™ и лоудере нет мусора и посторонних предметов.
2. Установите подающую трубку Slide-Away™ в требуемое положение.
3. При помощи шестигранного ключа на 3/16" ослабьте зажимной винт на трубке Slide-Away™, чтобы лоудер мог войти в верхнюю часть трубки.
4. С нажимом вставьте лоудер в отверстие трубки Slide-Away™ до упора.
5. Отрегулируйте положение лоудера так, чтобы крышка была обращена назад, а лоудер был параллелен маркеру.
6. При помощи шестигранного ключа на 3/16" затяните зажимной винт на трубке Slide-Away™ до упора. НЕ перетягивайте резьбу.

## Загрузка шаров

1. Наденьте средства защиты глаз, специально предназначенные для пейнтбола, и убедитесь, что все остальные лица, находящиеся в пределах дальности стрельбы из маркера, сделали то же самое.
2. Засыпьте в маркер высококачественные пейнтбольные шары калибра 0,68 дюйма (оставьте внутри лоудера немного свободного места, чтобы шары могли перемещаться при подаче).

**НЕ УДАЛЯЙТЕ ВИНТ РЕГУЛИРОВАНИЯ СКОРОСТИ ВЫЛЕТА.**





# BT PAINTBALL DESIGNS

## Правильное хранение маркера

По завершении использования маркера BT-4™ важно подготовить его к хранению. Это не только продлевает срок службы маркера, но и обеспечивает его оптимальное функционирование при последующей игре.

## Выгрузка шаров

1. Наденьте средства защиты глаз, специально предназначенные для пейнтбола, и убедитесь, что все остальные лица, находящиеся в пределах дальности стрельбы из BT-4™, сделали то же самое.
2. Убедитесь, что устройство блокировки ствола установлено должным образом и предохранитель маркера находится в «безопасном» положении.
3. Ослабьте зажимной винт лоудера.
4. Удерживая хоппер на месте, переверните маркер так, чтобы хоппер оказался снизу.
5. Удалите хоппер и все пейнтбольные шары.
6. Направив маркер в безопасном направлении, снимите средство блокировки ствола и переведите предохранитель в положение «огонь».
7. Удерживая маркер направленным в безопасном направлении, несколько раз спустите курок, чтобы убедиться, что в камере или стволе не осталось шаров.
8. Правильно установите на место устройство блокировки ствола и переведите предохранитель в «безопасное» положение.

## Отсоединение газового баллона

1. Убедитесь, что устройство блокировки ствола установлено должным образом и предохранитель маркера находится в «безопасном» положении.
2. Направьте BT-4™ в безопасном направлении и поверните баллон против часовой стрелки примерно на 3/4 оборота. Это позволит клапану баллона закрыться без повреждения кольцевого уплотнения баллона.
3. Удерживая маркер направленным в безопасном направлении, снимите маркер с предохранителя (переведите предохранитель в положение «огонь»).
4. Удерживая маркер направленным в безопасном направлении, нажимайте на курок до тех пор, пока из маркера не выйдет весь оставшийся углекислый газ или воздух и курок не перестанет повторно взводиться.
5. Отвинтите от маркера газовый баллон.
6. Теперь маркер можно почистить или убрать до следующего использования.

## Чистка маркера

После того как BT-4™ разряжен и отсоединен газовый баллон, вы можете влажной тряпочкой удалить брызги краски, масло, грязь и мусор. Вы также можете вымыть маркер теплой водой. После того как маркер высохнет, его можно смазать жидким высококачественным маслом для пейнтбольных маркеров. (Примечание: Смазки на нефтяной основе и аэрозольные смазки могут повредить кольцевые уплотнения. **НЕ НАНОСИТЕ ТАКИЕ СМАЗКИ НА ВАШ МАРКЕР.**) Для доступа к заднему болту и тяге необходимо снять левую половину приемника. (См. раздел, посвященный разборке маркера.)

**Когда маркер не используется, всегда храните его в надежном месте, чтобы предотвратить доступ к нему посторонних лиц.**

## Разборка и неполная разборка в полевых условиях

/!\ **ПРЕДУПРЕЖДЕНИЕ:** Любая сборка или разборка любого пейнтбольного маркера должна выполняться квалифицированным техником по обслуживанию.

Прежде чем приступить к разборке, прочтите, пожалуйста, приведенную на странице 8 информацию о том, как снять «магазин» с расширительной камерой с модификации S.W.A.T. или Banshee.

**(ПЕРЕД ЛЮБОЙ РАЗБОРКОЙ МАРКЕР ДОЛЖЕН БЫТЬ РАЗРЯЖЕН, ДЕГАЗИРОВАН И СПУЩЕН С БОЕВОГО ВЗВОДА БЕЗ ВЫСТРЕЛА. СМ. РАЗДЕЛЫ «ВЫГРУЗКА ШАРОВ» И «ОТСОЕДИНЕНИЕ ГАЗОВОГО БАЛЛОНА».)**

## Отсоединение ствола

Вывинтите ствол, поворачивая его против часовой стрелки, и отсоедините от маркера.

## Отсоединение/перемещение вертикальной передней рукоятки

При необходимости переднюю рукоятку можно отсоединить или переместить в новое положение вдоль нижней направляющей типа Пикатинни. Для этого выполните следующие операции:

**Примечание:** Предварительно убедитесь, что маркер направлен в безопасном направлении, устройство блокировки ствола установлено и предохранитель находится в «безопасном» положении.

1. Поверните фиксатор вертикальной передней рукоятки против часовой стрелки, чтобы выпал стопорный штифт. Для упрощения поворота фиксатора можно использовать монету.
2. Сдвиньте переднюю рукоятку в более предпочтительное положение или, если хотите, отсоедините ее.
3. Для установки рукоятки в прежнее положение выполните процедуру в обратном порядке.



Имейте в виду, что стопорный штифт должен входить в зазор в направляющей типа Пикатинни.

# ПРОВЕРЕНО В БОЮ

## Отсоединение/перемещение прицела

При необходимости прицел можно отсоединить или переместить в новое положение вдоль верхней направляющей типа Пикатинни. Для этого выполните следующие операции:

**Примечание:** Предварительно убедитесь, что маркер направлен в безопасном направлении, устройство блокировки ствола установлено и предохранитель находится в «безопасном» положении.

1. При помощи шестигранного ключа на 1/8" ослабьте стопорный винт прицела.
2. Сдвиньте прицел в более предпочтительное положение или, если хотите, отсоедините его.
3. Для установки прицела в прежнее положение выполните процедуру в обратном порядке.

## Отсоединение/перемещение подающей трубки Slide-Away™

При необходимости (если, например, нужно вставить шомпол) подающую трубку Slide-Away™ можно отсоединить или переместить в новое положение вдоль верхней направляющей типа Пикатинни. Для этого выполните следующие операции:

**Примечание:** Предварительно убедитесь, что маркер направлен в безопасном направлении, устройство блокировки ствола установлено и предохранитель находится в «безопасном» положении.

1. Нажмите и удерживайте стопорную кнопку на подающей трубке Slide-Away™ со стороны наклейки с паспортными данными.
2. Переместите подающую трубку Slide-Away™ в более предпочтительное положение или, если хотите, отсоедините его.
3. Для установки подающей трубки в прежнее положение выполните процедуру в обратном порядке.

**Примечание:** Подпружиненная стопорная кнопка должна входить в зазор в направляющей типа Пикатинни.

## Отсоединение рамы курка

1. Выкрутите из пистолетной рукоятки два винта ее крепления.

**Примечание:** Если колпачковые гайки, находящиеся в пистолетной рукоятке, не выпадают после выкручивания винтов, выдавите их наружу небольшим шестигранным ключом или отверткой.

## Для доступа к внутренним компонентам:

1. Снимите крышку рукоятки взвода (резиновый кожух).
2. Положите маркер на плоскую поверхность наклейкой с паспортными данными вверх.
3. Выкрутите четыре верхних винта крепления приемника.
4. Поднимая половину приемника, расположенную со стороны наклейки с паспортными данными, разделите ее от другой половины.

**Примечание:** Крепежный винт, расположенный под пазом рукоятки взвода, длиннее остальных.



## Торцевая заглушка

**ОСТОРОЖНО:** Может быть под натягом пружины.

1. Осторожно отсоедините заднюю заглушку, направляющую пружины, амортизирующее кольцевое уплотнение и пружину.

## Отсоединение бойка, рукоятки взвода и соединительной тяги

1. Поверните боек против часовой стрелки.
2. Отсоедините соединительную тягу.
3. Отсоедините рукоятку взвода.
4. Сдвиньте боек назад и отсоедините.

## Отсоединение адаптера для ствола, фиксатора шара и болта

1. Отсоедините, поднимая, адаптер для ствола (ствол остается на месте).
2. Отсоедините, поднимая, фиксатор шара.
3. Сдвиньте болт вперед и отсоедините.





### Модификация S.W.A.T.

включает в себя:

- «Магазин» с расширительной камерой (01)
- Складной приклад «CAR» (06)

### Модификация Banshee

включает в себя:

- Ствол BT-47 (02)
- «Магазин» с расширительной камерой (01)
- Боевой приклад (05)

### Модификация Ironhorse

включает в себя:

- Ствол BT-M16 Арех (03)
- Сошки (04)
- Складной приклад «CAR» (06)



# BT PAINTBALL DESIGNS

## ПРОВЕРЕНО В БОЮ



#### (01) «Магазин» с расширительной камерой

Этот компонент не только выглядит как магазин автоматической винтовки M-16/M-4, но и выполняет функцию расширительной камеры. Камера повышает эффективность газового баллона и позволяет углекислому газу расширяться в газообразном состоянии, исключая его попадание в маркер под давлением в жидкой фазе. Это свойство расширительной камеры также позволяет играть при более низкой температуре. С таким компонентом дизайн маркера явно не назовешь поверхностным.

#### (02) Ствол BT-47

Дизайн в стиле автомата АК-47 придает маркеру впечатляющий внешний вид. Ствол оснащен приподнятым прицельным визиром, муляжом газоотвода и цевьем. Не удивляйтесь, если ваши противники сдадутся просто от страха.

**Примечание:** Если ствол расшатается и будет нуждаться в повторной юстировке (собьется визир или цевье), ослабьте установочные винты у основания переднего визира и у основания кольца, удерживающего цевье. Поворачивайте захваты и визир как одно целое до тех пор, пока они не будут правильно выставлены, и затяните установочные винты.

#### (03) Ствол BT-M16 Арех

Ствольная система Арех с дизайном винтовки M-16/M-4. Этот ствол позволяет вам задать эффект отдачи от нулевого до максимального, а затем отрегулировать угол атаки от крайнего левого до крайнего правого и максимально плоской траектории. Просто переместите наклонный переключатель вперед для увеличения эффекта отдачи, а затем, поворачивая конец ствола, задайте угол атаки. Ствол BT-M16 Арех превосходно выглядит и дает его обладателю, как могут счесть некоторые, незаслуженное преимущество.

**Примечание:** Если ствол расшатается и будет нуждаться в повторной юстировке (собьется визир или цевье), ослабьте установочные винты у основания переднего визира и у основания кольца, удерживающего цевье. Поворачивайте захваты и визир как одно целое до тех пор, пока они не будут правильно выставлены, и затяните установочные винты.

#### (04) Сошки

Эти складные сошки можно регулировать под неровности грунта и складывать, когда они не используются. Сошки обеспечивают устойчивое положение при стрельбе, предпочитаемое снайперами во всем мире. Идеальное дополнение к модификации Ironhorse, когда каждый выстрел имеет значение.

#### (05) Боевой приклад

Боевой приклад представляет собой великолепный плечевой упор, обеспечивающий оптимальную устойчивость и уравнивающий ствол BT-47 Арех.

#### (06) Складной приклад «CAR»

Этот приклад можно сложить, чтобы маркер выглядел как укороченный карабин, или удлинить для обеспечения устойчивой огневой платформы. Нажав на стопорный язычок под прикладом и выдвигая или вдвигая затыльник приклада, вы можете отрегулировать длину приклада, чтобы идеально приспособить его к вашему стилю игры.





## S.W.A.T.



## BANSHEE



## IRONHORSE



### (01) Отсоединение «магазина» с расширительной камерой

При помощи шестигранного ключа на 1/8" ослабьте и выкрутите два винта в адаптере для газового баллона, чтобы отсоединить адаптер от рамы курка. Шестигранным ключом на 5/32" выкрутите винт в верхнем правом углу «магазина» с расширительной камерой. Извлеките гайку этого винта, протолкнув ее через отверстие шестигранным ключом на 5/32". Возьмитесь за «магазин» рукой и, потянув прямо вниз, выньте его из опорного кольца. Выкрутите два винта со шлицем и накатанной головкой в верхней части опорного кольца и выньте пластину с пазом «ласточкин хвост». Затем сдвиньте опорное кольцо вперед, чтобы отделить его от приемника.

### (04) Отсоединение сошек

Ослабьте большой винт с накатанной головкой в основании разветвления сошек, чтобы отделить их от ствола.

### (05 и 06) Отсоединение боевого приклада и складного приклада «CAR»

Эти приклады заменяют задний приемник. При техническом обслуживании внутренних компонентов маркера направляющая пружины и амортизирующее кольцевое уплотнение во время повторной сборки должны находиться на своих местах во избежание повреждения приемника.

## Повторная сборка

Для повторной сборки маркера выполните операции, описанные в разделе, посвященном разборке, в обратной последовательности, начав с отсоединения адаптера для ствола, фиксатора шара и болта. При повторной сборке необходимо смазать все кольцевые уплотнения и скользящие детали. Все детали и уплотнительные кольца, устанавливаемые обратно в маркер, должны быть чистыми и не должны иметь видимых вмятин и царапин, способных отрицательно сказаться на работе маркера. Все винты, установленные обратно в маркер, должны быть плотно затянуты, чтобы не выкручиваться при вибрации.

## Хранение и транспортировка

1. Когда BT-4™ не используется, в нем не должно быть шаров и сжатого газа и от него должен быть отсоединен газовый баллон.
2. Когда маркер не используется, он обязательно должен быть ПОСТАВЛЕН НА ПРЕДОХРАНИТЕЛЬ.
3. На неиспользуемый маркер должно быть установлено устройство блокировки ствола.
4. Храните BT-4™ и газовый баллон в сухом прохладном месте.
5. Не разрешайте детям пользоваться маркером без надлежащего присмотра.
6. Во время пред- и послеигровой транспортировки маркера в нем не должно быть шаров и сжатого газа и от него должен быть отсоединен газовый баллон.
7. Изучите и соблюдайте все местные, региональные и федеральные законы, касающиеся транспортировки пейнтбольных маркеров. Для получения информации о любом из таких законов в вашей местности обратитесь в местные органы правопорядка.

## СЕРИЯ МАРКЕРОВ BT-4™

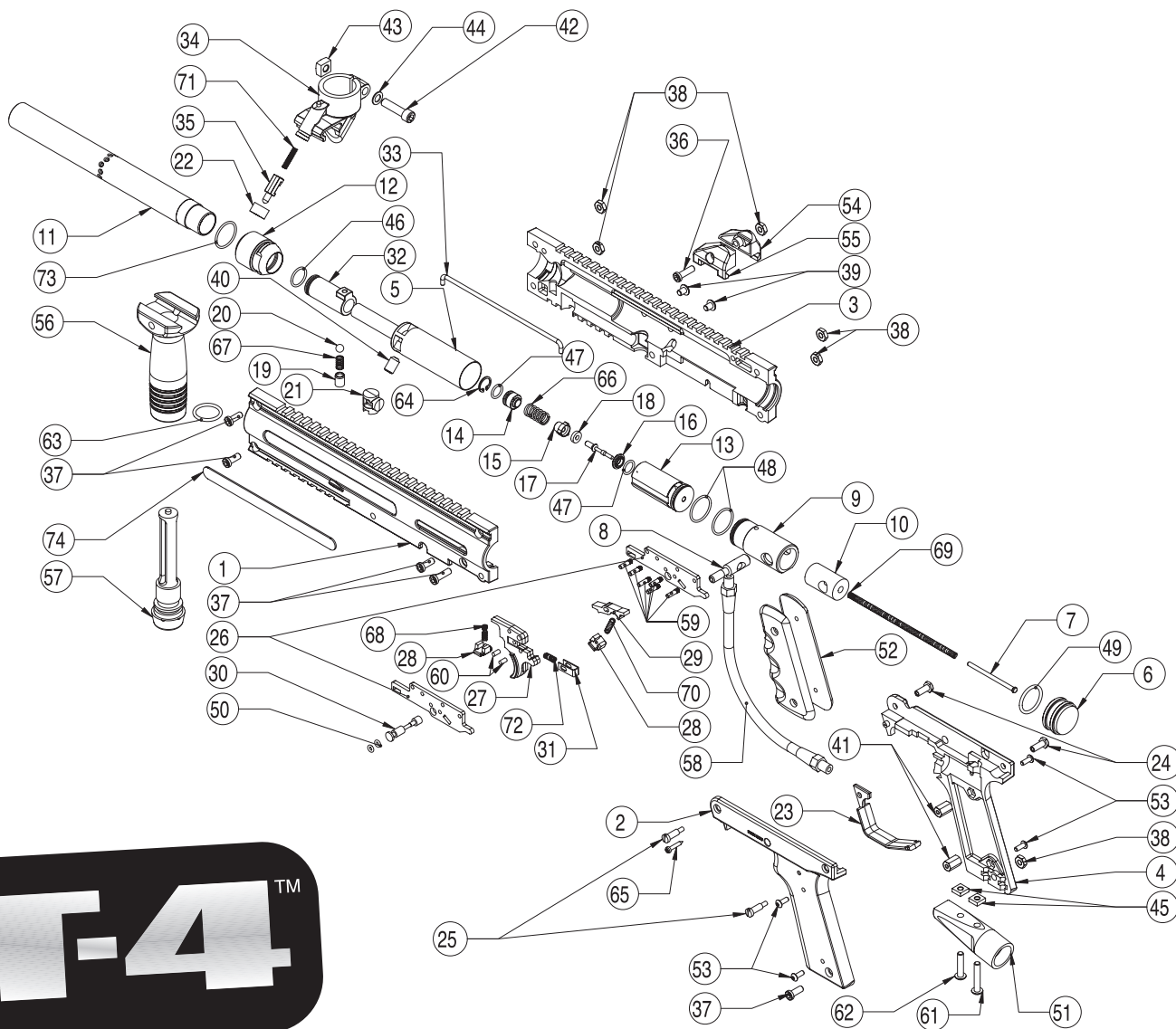
### Спецификация деталей и узлов

ПОЗ.	КОЛ-ВО	НАИМЕНОВАНИЕ	ИНВ. НОМЕР	ПОЗ.	КОЛ-ВО	НАИМЕНОВАНИЕ	ИНВ. НОМЕР
1	1	Левая половина верхней секции приемника	BT4-1	38	6	Гайка крепления приемника	BT4-38
2	1	Левая половина нижней секции приемника	BT4-2	39	2	Винт крепления клапана	BT4-39
3	1	Правая половина верхней секции приемника	BT4-3	40	1	Винт регулирования скорости вылета	BT4-40
4	1	Правая половина нижней секции приемника	BT4-4	41	2	Гайка крепления рукоятки	BT4-41
5	1	Газовая камера	BT4-5	42	1	Стяжной болт крепления подающей трубки	BT4-42
6	1	Торцевая заглушка	BT4-6	43	1	Гайка крепления подающей трубки	BT4-43
7	1	Направляющая приводной пружины	BT4-7	44	1	Шайба крепления подающей трубки	BT4-44
8	1	Рукоятка болта	BT4-8	45	2	Гайка крепления адаптера для баллона	BT4-45
9	1	Задний болт	BT4-9	46	1	Кольцевое уплотнение переднего болта	BT4-46
10	1	Заглушка болта	BT4-10	47	2	Внутреннее кольцевое уплотнение клапана	BT4-47
11	1	Ствол	BT4-11	48	2	Кольцевое уплотнение заднего болта и клапана	BT4-48
12	1	Адаптер для ствола	BT4-12	49	1	Амортизирующее кольцевое уплотнение	BT4-49
13	1	Корпус клапана	BT4-13	50	2	Кольцевое уплотнение предохранителя	BT4-50
14	1	Внутреннее седло клапана	BT4-14	51	1	Адаптер для баллона	BT4-51
15	1	Поршневая заглушка	BT4-15	52	1	Резиновая накладка рукоятки	BT4-52
16	1	Заднее седло клапана	BT4-16	53	4	Винт крепления рукоятки	BT4-53
17	1	Шток клапана	BT4-17	54	1	Правая половина заднего прицела	BT4-54
18	1	Манжетное уплотнение	BT4-18	55	1	Левая половина заднего прицела	BT4-55
19	1	Кожух фиксатора шара	BT4-19	56	1	Передняя рукоятка	BT4-56
20	1	Опора фиксатора шара	BT4-20	57	1	Болт крепления передней рукоятки	BT4-57
21	1	Заглушка расширительной камеры	BT4-21	58	1	Газовая магистраль	BT4-58
22	1	Колпачок фиксатора подающей трубки	BT4-22	59	6	Установочный штифт пластины курка	BT4-59
23	1	Предохранительная скоба курка	BT4-23	60	2	Установочный штифт курка	BT4-60
24	2	Гайка крепления нижней секции приемника	BT4-24	61	1	Длинный болт крепления адаптера для баллона	BT4-61
25	2	Винт крепления нижней секции приемника	BT4-25	62	1	Короткий болт крепления адаптера для баллона	BT4-62
26	2	Пластина курка	BT4-26	63	1	Кольцевое уплотнение передней рукоятки	BT4-63
27	1	Курок	BT4-27	64	1	Разрезное стопорное кольцо клапана	BT4-64
28	2	Распорка пластины курка	BT4-28	65	1	Винт крепления предохранительной скобы курка	BT4-65
29	1	Шептало	BT4-29	66	1	Внутренний винт клапана	BT4-66
30	1	Предохранитель	BT4-30	67	1	Пружина фиксатора шара	BT4-67
31	1	Ползун курка	BT4-31	68	1	Пружина возврата курка	BT4-68
32	1	Передний болт	BT4-32	69	1	Приводная пружина	BT4-69
33	1	Тяга	BT4-33	70	1	Пружина шептала	BT4-70
34	1	Подающая трубка	BT4-34	71	1	Пружина фиксатора подающей трубки	BT4-71
35	1	Фиксатор подающей трубки	BT4-35	72	1	Пружина ползуна курка	BT4-72
36	2	Длинный болт крепления приемника	BT4-36	73	1	Кольцевое уплотнение адаптера для ствола	BT4-73
37	4	Короткий болт крепления приемника	BT4-37	74	1	Наклейка с паспортными данными	BT4-74



## СЕРИЯ МАРКЕРОВ ВТ-4™

Схема расположения деталей и узлов



**ВТ-4™**

**ПРОВЕРЕНО В БОЮ**



## ПРЕДУПРЕЖДЕНИЕ!

Данное изделие — не игрушка. Его неправильное использование может привести к серьезной травме или смерти. Пользователь и все остальные лица, находящиеся в пределах дальности стрельбы из маркера, должны носить средства защиты глаз, специально предназначенные для пейнтбола. Приобретение данного изделия лицами моложе 18 лет не рекомендуется. Использование данного изделия лицами моложе 18 лет должно осуществляться под наблюдением взрослых.

**ПРОЧИТЕ ЭТО РУКОВОДСТВО,  
ПРЕЖДЕ ЧЕМ ПРИСТУПАТЬ К ЭКСПЛУАТАЦИИ.**



BT PAINTBALL DESIGNS, INC.  
3217 E. WASHINGTON BOULEVARD  
FORT WAYNE, INDIANA 46803  
[btpaintball.com](http://btpaintball.com)